

# Références et Lignes Directrices Africaines pour l'Assurance Qualité (ASG-QA)

Présentation du cadre continental africain comme levier de transformation de l'enseignement supérieur.



# Préambule

## Le Changement de Paradigme

Avant de plonger dans la technique, comprenons pourquoi l'approche de la qualité a radicalement changé : nous sommes passés d'un contrôle fragmenté à une vision systémique où l'étudiant est au cœur du dispositif.



# L'Évolution de la Culture Qualité

1

## De l'évaluation isolée...

Traditionnellement, on évaluait séparément les enseignements, la recherche ou la gestion pour des objectifs différents (carrière, allocation de moyens, contrôle financier).

2

## ...À l'approche processus

Sous l'effet de l'internationalisation, la qualité est devenue globale. Elle couvre désormais toutes les interdépendances du système universitaire. Elle est **totale** : elle appelle l'implication de toutes les parties prenantes.

3

## L'objectif

Ce n'est plus l'évaluation fragmentée, mais une démarche systémique et permanente visant l'amélioration continue.

# L'Assurance Qualité (AQ) comme Instrument de Politique de l'Enseignement Supérieur et de Pilotage

## Dans la boîte à outils institutionnelle

L'AQ n'est pas une option, c'est un instrument qui s'intègre aux côtés des cadres juridiques, du financement et des infrastructures.

## Le Référentiel Qualité

Un cadre de référence qui définit des critères, règles et exigences auxquels l'établissement doit se conformer pour assurer une offre de formation de qualité.

## Un cycle itératif

La mise en œuvre de la démarche qualité suit des étapes successives : autoévaluation, évaluation externe, plan de remédiation et projet de développement.



# PARTIE I

## Une Histoire de Qualité et d'Intégration

Pourquoi l'Afrique a-t-elle besoin de standards communs ? Parce que l'intégration continentale passe nécessairement par l'harmonisation de nos systèmes de formation.

Il est important de bien cerner le concept d'harmonisation qui ne peut être synonyme d'uniformisation. En termes simples, il ne s'agit pas de « copier-coller » les ASG-QA, mais bien de préserver les références locales en les accordant avec les standards africains.



# L'Enseignement Supérieur, Pilier de l'Intégration Régionale

## Le contexte mondial

À l'instar de l'UE ou de l'ASEAN, l'Afrique s'inscrit dans une tendance de regroupement pour mieux s'insérer dans les relations internationales.

## L'enjeu de la comparabilité

Harmoniser les normes est crucial pour rendre les diplômes africains comparables au niveau régional et compétitifs à l'international.

## Inspirations

Le continent s'est d'abord appuyé sur des modèles existants, comme les ESG-QA européens – Toutefois les normes n'ont pas été simplement copiées, mais adaptées au contexte africain.





# Un Dynamisme Régional Précurseur

Les Communautés Économiques (CER) : 8 communautés reconnues par l'UA travaillent déjà sur ces sujets (CEDEAO, SADC, CAE, etc.).

## Exemples concrets de mobilité :

- **CAMES** : Convention sur la reconnaissance mutuelle des diplômes depuis 1972.
- **CAE** : Création d'un Espace commun d'enseignement supérieur (CHEA) pour faciliter la libre circulation des services et des personnes.
- **SADC** : Mise en place d'un cadre régional de qualifications et de transfert de crédits.

# L'Agenda 2063 et la Stratégie CESA



## Vision Panafricaine

Transformer l'Afrique en un continent intégré et prospère via "l'Agenda 2063".



## La Stratégie Continentale (CESA)

L'initiative la plus ambitieuse pour l'éducation, visant l'harmonisation des systèmes pour favoriser la mobilité intra-africaine.



## Le rôle de la jeunesse

Elle est le moteur du changement, et l'enseignement supérieur est placé au cœur du programme de croissance économique durable.



# L'Initiative HAQAA : Fer de Lance de l'Harmonisation

Un partenariat stratégique : Collaboration entre l'UA et l'UE pour mettre en œuvre le cadre panafricain d'assurance qualité (PAQAF).

## Trois phases de construction :

01

HAQAA1

Élaboration et approbation des ASG-QA.

02

HAQAA2

Formation massive des cadres africains à l'assurance qualité interne et externe.

03

HAQAA3 (2023-2028)

Création de l'Agence Panafricaine d'Accréditation (PAQAA) et renforcement des politiques basées sur les données.

# PARTIE II

## ASG-QA : Présentation Technique

Maintenant que nous comprenons les enjeux politiques et historiques, examinons l'outil technique qui va permettre cette transformation sur le terrain.



# Objectifs et Principes des ASG-QA

## Un cadre harmonisé mais flexible

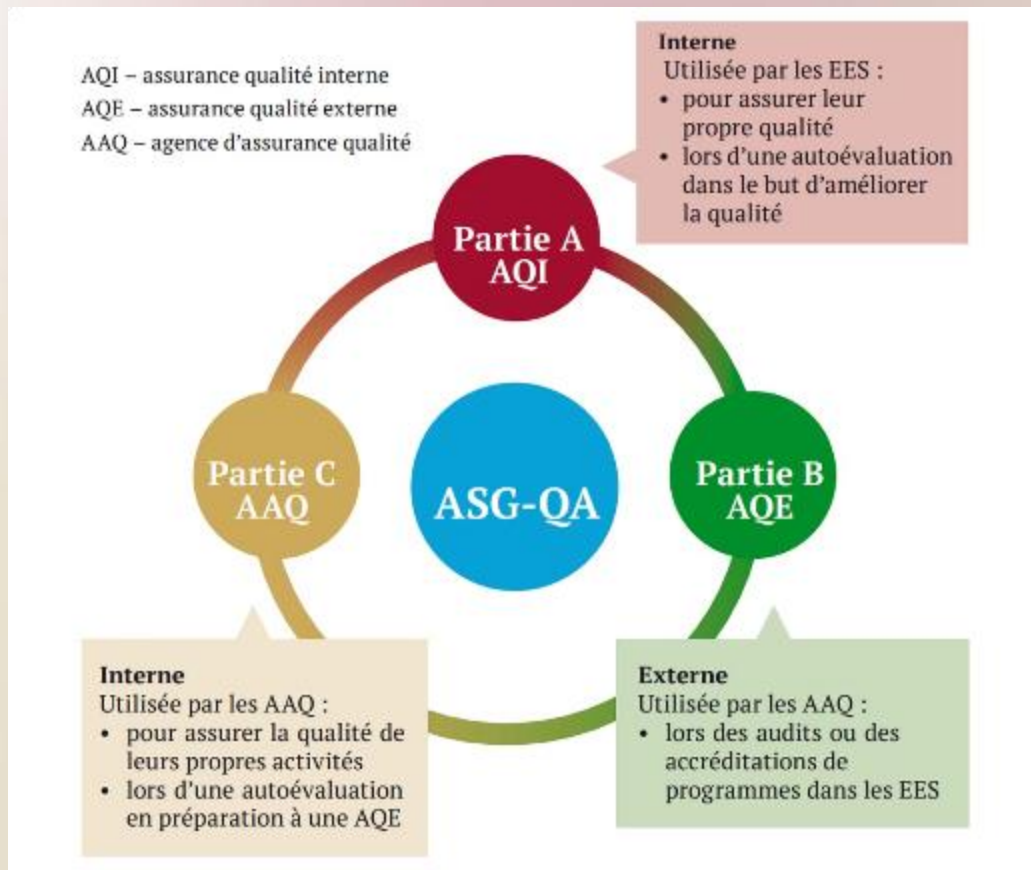
Les ASG-QA fournissent une base commune suffisamment générale pour respecter la diversité des contextes nationaux tout en assurant la comparabilité.

## Objectifs spécifiques

- Bâtir la confiance mutuelle pour la reconnaissance des qualifications.
- Promouvoir une culture de la qualité durable dans chaque établissement.

## Principes clés

La qualité relève d'abord de la responsabilité des établissements (EES), dont l'autonomie et l'intégrité doivent être respectées.



# Structure des ASG-QA

**Cadre stratégique continental**, les **ASG-QA** définissent les standards de l'enseignement supérieur africain en conciliant spécificités locales et normes internationales. Elles structurent l'action des institutions via des exigences précises et des leviers méthodologiques concrets.

**Moteur de performance** inscrit dans une logique d'**amélioration continue**, ce dispositif tripartite optimise les systèmes d'évaluation interne et externe. Il vise à renforcer la crédibilité des établissements (rigueur, transparence, responsabilité) et à garantir la progression constante de la qualité académique.



# Partie A - AQI

Références et lignes directrices pour **l'assurance qualité interne des établissements d'enseignement supérieur** (y compris l'enseignement à distance). Elles se répartissent entre treize domaines :

Vision, mission et objectifs stratégiques

Gouvernance et gestion

Ressources humaines

Gestion des ressources financières

Infrastructures et installations

Recrutement, admission et certification des étudiants, services de soutien aux étudiants

Elaboration, approbation, suivi et évaluation des programmes

Enseignement, apprentissage et évaluation

Recherche et innovation

Engagement envers la communauté

Gestion de l'information

Information du public

Collaboration, mobilité du personnel et des étudiants.

# Partie B - AQE

Références et lignes directrices pour **l'assurance qualité externe** des établissements d'enseignement supérieur, réparties parmi sept domaines :

Objectifs de l'assurance qualité externe et prise en compte pour l'assurance qualité interne

Elaboration de mécanismes d'assurance qualité externe adaptés au contexte

Mise en œuvre de processus d'assurance qualité externe

Indépendance de l'évaluation

Décisions et rapports d'évaluation (résultats de l'assurance qualité externe)

Evaluation périodique des établissements et des programmes

Plaintes et recours

# Partie C - **AAQ**

Références et lignes directrice pour **l'assurance qualité interne pour les agences d'assurance qualité**, réparties entre neuf domaines:

Personnalité juridique

Vision et énoncé de mission

Gouvernance et gestion

Indépendance de l'agence  
d'assurance qualité

Politiques, processus et  
activités

Assurance qualité interne

Ressources humaines et  
financières

Benchmarking (études  
comparatives, réseautage et  
collaboration)

Evaluation périodique de  
l'agence d'assurance qualité.

# Guide de l'Utilisateur



- ❏ **Un outil vivant** : Les ASG-QA sont accompagnées par un guide de l'utilisateur qui explicite leur contenu et leur utilisation et donne les détails nécessaires afin de traiter chaque norme et permettre la collecte des preuves pour les besoins de l'évaluation interne et externe.



# PARTIE III

## Rôle des Étudiants Mentionnés par les Références

□ Par définition, la **Qualité** est considérée comme **valeur partagée** et **responsabilité collective** de toute la communauté, y compris les étudiants et les "PATS".

Les **étudiants** sont donc concernés par l'ensemble des **ASG-QA** qui ont pour soubassement une culture collaborative, de recherche collective de l'amélioration.



# Premier degré de lecture : L'Étudiant Omniprésent

Le référentiel africain et son guide d'utilisateur mettent en lumière la place centrale de l'étudiant à chaque étape du processus d'assurance qualité.

Domaines clés de l'Assurance Qualité Interne (Partie A) où l'étudiant est mentionné :



Cette présence transversale dans la **Gouvernance et Gestion** assure une implication étudiante continue et significative tout au long du cycle de l'assurance qualité.

# Deuxième Degré de Lecture : L'Étudiant, Acteur Central

Au-delà d'un bénéficiaire passif, le rôle de l'étudiant a évolué pour devenir une force motrice essentielle dans la mise en œuvre des Références et Lignes Directrices Africaines pour l'Assurance Qualité (ASG-QA).



## Rôle Élargi

L'étudiant s'affirme comme un acteur central, passant d'un statut de simple bénéficiaire à celui de participant actif.



## Décisions Stratégiques

Il est directement impliqué dans la prise de décision stratégique des établissements d'enseignement supérieur.



## Gouvernance & Implémentation

Les étudiants siègent aux Conseils d'administration et au sein des cellules d'AQ pour approuver la feuille de route de l'Assurance Qualité.



## Co-construction

Ils contribuent activement à la conception de la charte qualité et sont consultés sur les projets de développement institutionnel.

# Focus Technique : Gouvernance et Gestion

## Partie A, Domaine 2

### Référence Clé

L'établissement doit disposer de structures de gouvernance claires pour assurer une gestion saine, éthique et des pratiques d'AQ robustes.

### Lignes Directrices Étudiantes

- Permettre aux étudiants de participer au processus décisionnel dans les organes pertinents.
- Faire preuve de réactivité et de non-discrimination dans le traitement des étudiants.

### Vérification AQ Interne

L'Assurance Qualité interne valide cette implication sur la base des preuves fournies par l'établissement.



# Points d'Attention et/ou de focalisation

Questions d'orientation pour guider le processus de réflexion et d'autoévaluation

## Questions pour l'autoévaluation

- À quoi ressemblent vos structures de gouvernance et de gestion ? Sont-elles alignées sur les normes nationales et réglementaires ?
- Les organes concernés ont-ils des mandats, des fonctions et des responsabilités clairement définis ? Si oui, décrivez les fonctions et les responsabilités des organes pertinents.
- Dans quelle mesure les étudiants sont-ils impliqués dans ces instances ?

## Bonnes pratiques et Éléments de preuve

- Statuts de l'établissement et organigramme.
- Documentation relative à l'implication effective : textes officiels et procès-verbaux de réunions.
- Composition et revue des organes : intégration des étudiants comme membres permanents ou invités ?
- Durée du mandat des étudiants ;
- Processus de sélection des étudiants (nomination ou élection ?)

# Changement de Paradigme : Apprentissage Centré sur l'Étudiant

Les Références et Lignes Directrices Africaines pour l'Assurance Qualité (ASG-QA) marquent une évolution significative, plaçant l'étudiant au cœur du processus d'assurance qualité.

## → Nouveau Rôle

Les ASG-QA intègrent l'apprentissage centré sur l'étudiant, lui conférant un rôle actif et essentiel dans l'application des normes d'assurance qualité.

## → Indicateur de Qualité

Les qualifications obtenues et leur pertinence sur le marché du travail deviennent une preuve tangible de la qualité et de l'efficacité des programmes d'études.

## → Participation Directe

L'apprenant est désormais activement impliqué dans l'évaluation et l'amélioration continue des programmes à plusieurs niveaux de décision.

# Participation au Processus d'Évaluation et d'Accréditation

Les étudiants sont des acteurs essentiels à toutes les étapes de l'assurance qualité, contribuant activement à l'amélioration continue de l'enseignement supérieur africain.



---

## Évaluation

L'étudiant est membre des panels d'autoévaluation et d'évaluation externe, que ce soit pour les formations ou l'institution dans son ensemble.



---

## Collecte de Données

Il fournit des données cruciales via des enquêtes portant sur la qualité des méthodes pédagogiques, des infrastructures et des services universitaires.



---

## Processus d'Accréditation

L'avis étudiant est sollicité pour identifier les forces et faiblesses des programmes, garantissant leur alignement avec les standards du référentiel.

# Appropriation et Diffusion de la Culture Qualité

La démarche qualité, par sa nature volontaire, repose fondamentalement sur une appropriation collective. Dans ce processus, les étudiants jouent un rôle capital.



## Diffusion de la Culture Qualité

Les étudiants sont des ambassadeurs essentiels pour valoriser les diplômes et assurer que les exigences de qualité sont comprises et partagées par tous les acteurs.



## Promotion de l'Autoréflexion

Ils encouragent l'autoréflexion et la critique constructive, contribuant ainsi à une amélioration continue des pratiques pédagogiques et administratives.



## Adaptation des Programmes

Grâce à leurs retours et à leur compréhension du marché, ils aident à adapter les programmes aux besoins réels de l'employabilité.



## Définition de Nouvelles Méthodes

Leur expérience est précieuse pour la définition et l'implémentation de nouvelles méthodes d'apprentissage, notamment les approches numériques innovantes.

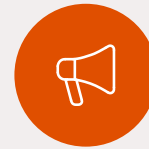
Cette participation active des étudiants est la clé pour enraciner une culture qualité dynamique et pertinente au sein de l'enseignement supérieur africain.

# Conclusion : Formation et Sensibilisation



## Nécessité de Formation

La formation des élus étudiants et volontaires aux mécanismes d'Assurance Qualité (référentiel, autoévaluation, évaluation externe) est indispensable pour une participation étudiante éclairée.



## Mission de Relais

Ces étudiants formés deviennent des ambassadeurs, chargés de sensibiliser et de diffuser l'information et la culture qualité auprès de leurs pairs.

Cette approche collaborative et proactive garantit que la culture de l'assurance qualité est non seulement comprise, mais aussi adoptée et propagée activement par l'ensemble de la communauté étudiante.





Et nous terminerons avec ces deux citations de  
deux **grands précurseurs du management de la qualité**

*« La qualité est l'affaire de tous. »*

**Edwards Deming**

*« La maîtrise de la qualité  
commence par la formation  
et se termine par la formation. »*

**Kaoru Ishikawa**