

# Assurance qualité des formations en Suède et à l'Université de Stockholm

**HAQAA3, le 21 avril 2026**

Hugues Engel

Maître de conférences de français et directeur des études au  
Département d'études romanes et classiques



Stockholms  
universitet

# La Suède : quelques éléments de contexte

- La Suède compte environ 10,6 millions d'habitants
- L'investissement public dans l'éducation représente environ 8 % du PIB (chiffres de 2024), dont environ 1,7 % dans l'enseignement supérieur.
- La scolarité obligatoire comprend une année préscolaire obligatoire suivie de neuf années d'enseignement fondamental. La grande majorité des élèves poursuivent ensuite leurs études au lycée pendant trois années.
- La Suède compte environ 31 établissements publics d'enseignement supérieur ainsi qu'un petit nombre d'établissements privés.

# Les universités suédoises et leur financement

- En Suède, la recherche universitaire est majoritairement financée par des fonds publics, notamment via des dotations de l'État et des agences nationales de financement de la recherche (ex. Vetenskapsrådet).
- En 2024, les dépenses totales des établissements d'enseignement supérieur s'élevaient à environ 90 milliards de couronnes suédoises (soit environ 8 à 9 milliards d'euros), provenant principalement du gouvernement.
- Il n'y a pas de frais de scolarité pour les étudiants ressortissants de l'Union européenne, de l'Espace économique européen et de la Suisse.

# La gouvernance des universités

- Les universités suédoises sont dirigées par un président et un conseil d'administration, qui constitue l'organe décisionnel suprême de l'établissement.
- Le gouvernement nomme le président ainsi que la majorité des membres des conseils d'administration.
- L'État fixe le cadre législatif et les ressources financières, mais n'intervient pas dans la gestion académique quotidienne des universités, qui disposent d'une large autonomie de gestion.
- Les enseignants et les étudiants sont représentés au sein du conseil d'administration.
- Les étudiants ont également le droit d'être représentés dans les instances internes traitant des questions relatives à la formation.



# Le système d'assurance qualité dans les universités suédoises

- En Suède, les universités suivent les standards et directives en matière d'assurance qualité de l'enseignement supérieur de l'espace européen (ESG). Selon le modèle d'assurance qualité suédois, les universités ont l'obligation de mettre en place des processus permettant l'évaluation et l'amélioration de leurs formations.
- L'Agence suédoise pour l'évaluation de l'enseignement supérieur (Universitetskanslerämbetet, UKÄ) a pour mission d'examiner et de valider les processus internes d'assurance qualité mis en place par les universités. Ce travail se fait dans le cadre d'un dialogue constant et étroit entre UKÄ et les établissements d'enseignement supérieur.
- Les évaluations menées par UKÄ incluent, par exemple, l'examen des demandes d'habilitation pour la délivrance de diplômes spécifiques, ainsi que des évaluations thématiques visant à renforcer la qualité dans le secteur universitaire. Cette approche collaborative vise à s'assurer que les processus d'assurance qualité répondent aux besoins des universités tout en respectant les normes nationales et européennes.

# L'Université de Stockholm

- L'Université de Stockholm est la plus grande université du pays en nombre d'étudiants.
- L'université comptait 33 600 étudiants équivalents temps plein en 2025, 1200 doctorants et 5400 employés.
- Quatre facultés :
  - la Faculté des sciences naturelles
  - la Faculté des sciences sociales
  - la Faculté des sciences humaines
  - la Faculté de droit.
- Ces facultés regroupent environ 50 départements qui ont des activités à la fois d'enseignement et de recherche.



# Le système d'assurance qualité de l'enseignement supérieur de l'Université de Stockholm (1/2)

- Le système d'assurance qualité de l'Université de Stockholm, développé à partir de **2015**, repose sur des principes communs visant à garantir un niveau élevé de qualité des formations. Avant cette date, il n'existait pas de mécanismes systématiques et centralisés pour assurer le suivi et l'amélioration de la qualité de l'enseignement.
- Actuellement, ce système comprend plusieurs activités clés, notamment les **évaluations de cours**, qui s'appuient sur des modèles et des procédures harmonisés à l'échelle de l'université. Ces évaluations permettent aux étudiants d'exprimer leur perception des enseignements afin de contribuer à l'amélioration continue des formations.

# Le système d'assurance qualité de l'enseignement supérieur de l'Université de Stockholm (2/2)

- L'université organise également des **évaluations collégiales des programmes**, réalisées tous les six ans. Ces évaluations, pilotées par un groupe de travail composé de représentants des facultés, des départements, des étudiants et du personnel administratif, assurent un suivi structuré et rigoureux de la qualité des formations.
- Enfin, des **dialogues annuels sur la qualité** sont organisés entre le président, le vice-président et des représentants des domaines scientifiques. Les étudiants y participent également. Ces rencontres permettent d'échanger des informations, de discuter des enjeux liés à la formation et de soutenir le pilotage stratégique de la qualité par la direction de l'université.
- Toutes ces activités ont été testées dans le cadre de **projets pilotes** avant l'adoption des modalités définitives de mise en œuvre des évaluations.

# Conseil consultatif du président pour les questions éducatives et les systèmes d'assurance qualité (**REBUS**, **RE**ktors **B**eredning för **U**tbildningsfrågor och kvalitets**S**ystem)

- Ce conseil contribue à la coordination et au développement du système d'assurance qualité des formations, en lien avec les facultés et les départements.
- La composition du conseil consultatif est la suivante :
  - le vice-président, qui en assure la présidence ;
  - les présidents des six conseils pédagogiques couvrant les deux domaines scientifiques (soit six professeurs au total) ;
  - trois représentants des étudiants, dont un doctorant ;
  - le coordinateur qualité du bureau du président ;
  - le directeur du service des étudiants ;
  - des représentants des services administratifs des deux domaines scientifiques.



# Une réunion de REBUS



# Domaines de responsabilité de REBUS

- REBUS travaille à l'élaboration d'une **vision commune** de ce qu'est la qualité de l'enseignement.
- Le conseil a procédé à une **analyse des activités existantes**, avant l'introduction du système d'assurance qualité de l'enseignement de l'Université de Stockholm.
- Une analyse a notamment été réalisée afin d'identifier les **domaines d'activités devant être développés en priorité**.
- REBUS travaille également sur les **éventuelles critiques formulées lors des évaluations menées par UKÄ** concernant les formations de l'université.
- Une partie importante du système d'assurance qualité repose sur un **dialogue** avec les départements et vise à recueillir leurs retours d'expérience sur les évaluations des formations. Une remarque fréquemment exprimée par les facultés et les départements est que les évaluations demandent beaucoup de temps. L'université travaille actuellement à réduire l'ampleur des évaluations des formations. Une réflexion est en cours afin de déterminer s'il convient de les organiser moins fréquemment ou sous une forme plus ciblée.



# L'évaluation qualité des programmes de formation de l'Université de Stockholm du point de vue d'un département

Hugues Engel

Maître de conférences de français et directeur des études

Département d'études romanes et classiques

Université de Stockholm



Stockholms  
universitet

- Présentation du Département d'études romanes et classiques
- Notre expérience d'une évaluation qualité interne (déroulement, structure des rapports, exemples de mesures)
- Quelques réflexions

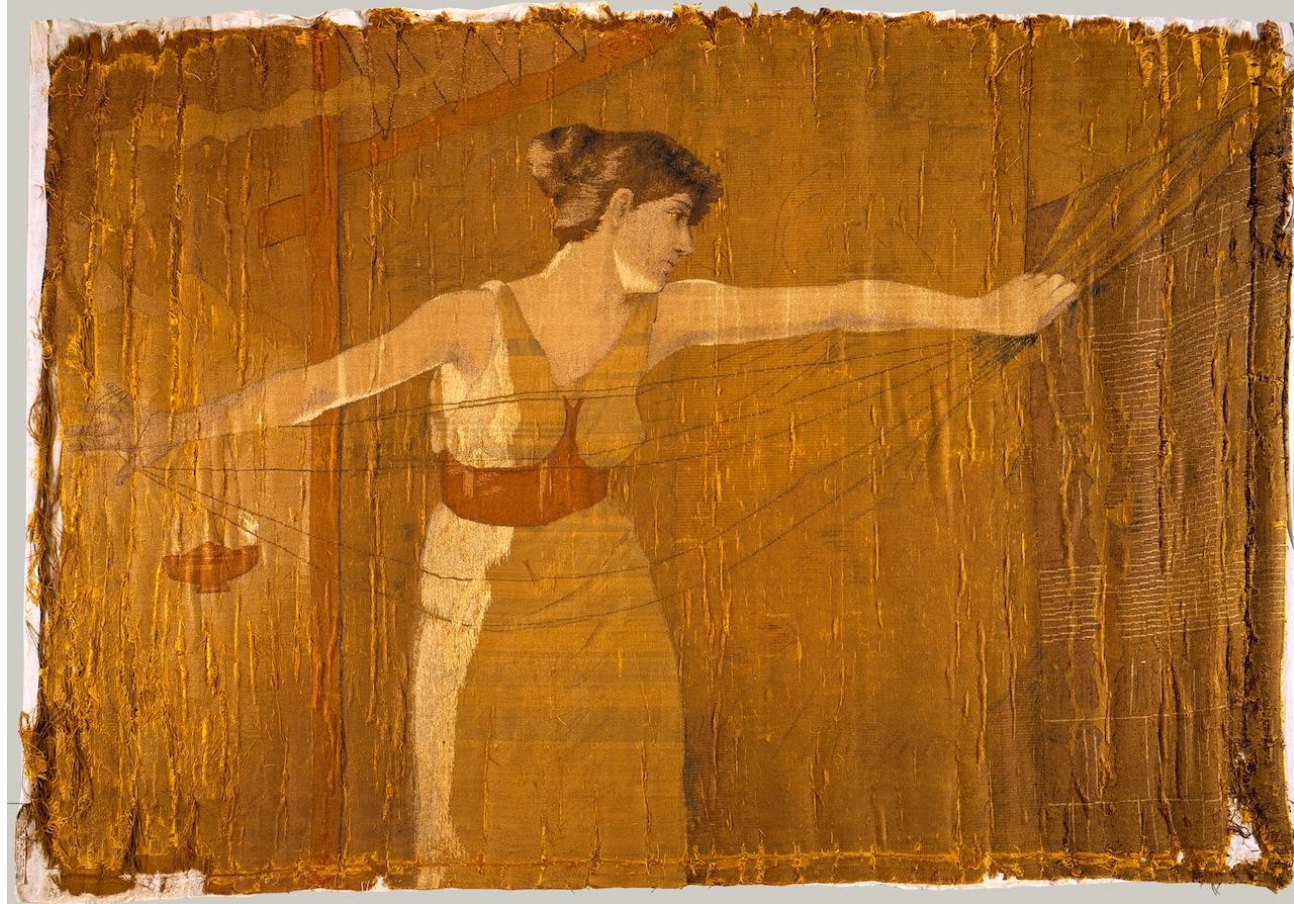
# Présentation du département d'études romanes et classiques

- Seul département d'études romanes et classiques de Suède
- Un département transdisciplinaire accueillant le seul institut de recherche entièrement consacré aux études latino-américaines (sciences sociales)

# Langues romanes



# Langues classiques



# Études latino-américaines



# Le département en chiffres : quelques indicateurs clés (année 2025)

## Inscriptions, équivalents étudiants à temps plein, crédits validés et taux de réussite

- Nombre d'inscriptions en 2025 : **3 688**
- Nombre d'étudiants équivalents temps plein : **1 019,2**
- Nombre de crédits validés : **535,3**
- Taux de réussite (taux de validation des crédits) : **52,5 %**

## Demandes de candidature et places disponibles

- Nombre total de demandes de candidature (année 2025 complète, toutes disciplines confondues) : **26 116**
- Nombre de candidatures en **choix prioritaire 1** : **13 358**
- Nombres de places disponibles : **5 845**

# Le département en bref

- Cours de niveau débutant, licence, master, doctorat
- La plus grande partie de nos étudiants se trouve aux niveaux débutants, dans les cours du soir et les cours d'été.
- Nos cours d'été de français, d'italien et d'espagnol sont dans le top 5 des cours d'été les plus demandés de l'Université de Stockholm et parmi les plus demandés en Suède.
- Il y a un fort intérêt pour « se familiariser » avec les langues romanes (moins pour poursuivre des études à des niveaux plus avancés – défi).

# Profil de recherche du département

Quelques points forts :

- Recherche de pointe en littérature, linguistique romane et acquisition des langues secondes/multilinguisme, philologie textuelle dans les langues classiques.
- Le seul professeur de portugais en Suède
- L'Institut nordique d'études latino-américaines
  - centre de connaissances sur l'Amérique latine en Suède et dans les pays nordiques
  - nombreuses activités à l'attention du public non-universitaire.

# Programme de doctorat en langues romanes et classiques

- Les études de troisième cycle en langues romanes sont proposées dans cinq spécialisations :
  - français
  - italien
  - portugais
  - espagnol
  - langues romanes.

Au sein de chaque spécialisation, les étudiants peuvent choisir entre les études littéraires et la linguistique.

- Les études de troisième cycle en lettres classiques sont proposées dans deux spécialisations :
  - grec ancien
  - latin

Les études dans chaque spécialisation sont menées principalement dans les domaines des études littéraires, de la linguistique et de la philologie textuelle.

# Notre expérience en matière d'évaluation interne de la qualité de l'Université de Stockholm

- Quatre évaluations internes
  - Premier et second cycles (2 fois)
  - Études doctorales (2 fois)
  
- Exemple : langues romanes (2021) : français, italien, portugais, espagnol et langues romanes (c'est-à-dire premier et second cycles)

# Processus et calendrier

- Rapports, un par langue/discipline (semestre de printemps 2021)
  - 100 heures
- Remise des rapports en juillet 2021
- Entretiens avec les évaluateurs pour clarifier certains points des rapports
- Proposition de mesures envoyées par les évaluateurs au conseil collégial de la faculté
- Décision prise en décembre 2021 : mesures nécessaires + recommandations
- 2022 : Mise en place des mesures nécessaires et réponse du département au conseil collégial de la faculté
- 2023 : Réponse du département concernant les recommandations formulées par le conseil collégial de la faculté



# Les rapports

- Chaque rapport comporte une trentaine de pages.
- Ils suivent une structure établie, donc identique pour toutes les disciplines et tous les départements.
- Chaque section du rapport correspond à un critère de qualité.

# Structure des rapports (1/2)

## 1 Conditions préalables

1.1 Structure du programme et population étudiante

1.2. Taux de réussite des étudiants

1.3 Enseignants et autres membres du personnel

1.4 Liens à la recherche

1.5 Administration, infrastructure et soutien aux étudiants

1.6 Mémoires

## 2. Réalisation des objectifs du programme diplômant

2.1 Objectifs du programme diplômant (objectifs définis par l'Ordonnance sur l'enseignement supérieur)

# Structure des rapports

## 3. Suivi et développement de la qualité

3.1 Suivi de la qualité

3.2 Participation des étudiants

3.3. L'égalité entre les hommes et les femmes

3.4. Recrutement et participation

3.5 Collaboration avec la société environnante, vie professionnelle et anciens étudiants

3.6 Changements apportés au programme

3.7 Changements prévus pour le programme



# Résultats de l'évaluation interne

- Mesures nécessaires :
  - Critères d'évaluation des mémoires de licence
    - Formulation des objectifs d'apprentissage : tous les objectifs nationaux du diplôme de licence n'étaient pas entièrement couverts par nos formations
      - 3.4 « démontrer sa capacité à accomplir des tâches dans des délais donnés »
      - 7.2 « démontrer sa compréhension de ce qu'est une utilisation responsable des connaissances »
    - Principes de pondération pour le calcul de la note finale (critères d'évaluation)

Betyg	Kriterier
<b>A</b>	Betyg A under samtliga bedömningsområden, eventuellt med undantag av något bedömningsområde med betyget C.
<b>B</b>	Betyg A under minst hälften av bedömningsområdena samt betyg C för övriga.
<b>C</b>	Betyg C under samtliga bedömningsområden alternativt betyg C under de flesta bedömningsområdena samt betyg A eller E under enstaka bedömningsområden.
<b>D</b>	Betyg C under minst hälften av bedömningsområdena samt betyg E för övriga.
<b>E</b>	Betyg E under samtliga bedömningsområden, eventuellt med undantag av något bedömningsområde med betyget C.
<b>Fx</b>	Kriterier för (minst) betyget E är i det närmaste uppfyllda för alla bedömningsområden, dock krävs ett mindre antal korrigeringar eller tillägg för att alla bedömningsområden helt ska svara mot (minst) betyget E. Dessa kompletterande ändringar ska vara av isolerad art, dvs. av sådant slag att de inte substantiellt förändrar ett bedömningsområdes dimension i uppsatsen överlag <sup>1</sup> .
<b>F</b>	Betyg F under två eller fler bedömningsområden.

Lärandemål 1 : kunna söka, samla och kritiskt tolka relevant information i en vetenskaplig problemställning

Bedömningsområden	A	C	E	F
kunna söka, samla relevant information	Studenten har sökt och samlat relevant och tillräcklig information i förhållande till forskningsuppgiften	Studenten har sökt och samlat delvis relevant och tillräcklig information i förhållande till forskningsuppgiften	All sekundär litteratur är inte helt relevant.	Uppsatsen visar att studenten inte har sökt och samlat tillräckligt relevant sekundärlitteratur i förhållande till forskningsuppgiften..
kritiskt tolka relevant information	Studenten kan diskutera, tolka och kritiskt värdera information på ett sådant sätt	Studenten kan diskutera och delvis kritiskt värdera information på ett sådant sätt	Uppsatsen visar att studenten i huvudsak förhåller sig deskriptivt till sekundärlitteraturen men några	Studenten har inte diskuterat och värderat sekundärlitteraturen.

<sup>1</sup> Exempel: enstaka, kortare förtydliganden kan göras kring t.ex. något metodbegrepp, däremot kan inte avsaknad av metod alternativt helt bristfällig metod i uppsatsen kompletteras genom införande av metod medelst komplettering.



	att en dialog med tidigare forskning uppstår. Studenten kommenterar sekundärlitteraturen samt kopplar den till sin metod, teori och analys.	att en dialog med tidigare forskning oftast uppstår. Studenten hänvisar till sekundärlitteraturen och kopplar den till sin metod, teori och analys.	enstaka värderande och/eller kritiskt hållna synpunkter framförs.	Studenten hänvisar till sekundärlitteraturen utan att vidare kommentera den eller koppla den till sin metod, teori och/eller analys.
--	---	---	---	--

Lärandemål 2 : kunna utifrån tillämpliga metoder och teorier inom området för examensarbetet självständigt identifiera, formulera och föreslå lösningar på ett vetenskapligt problem;

Bedömningsområden	.A	C	E	F
självständigt identifiera, formulera ett vetenskapligt problem;	Studenten har i hög grad bidragit till att identifiera och formulera forskningsuppgiften. Problemställningen framstår som vetenskapligt relevant. Den är tydlig och motiverad, samt genomförbar och innehåller en relevant reflektion.	Studenten har i samråd med handledaren kommit fram till forskningsuppgiften. Problemställningen motiveras och redovisas på ett tillfredställande sätt.	Studenten har haft svårt att identifiera forskningsuppgiften och formulera problemställningen. Uppsatsen innehåller en problemställning som är vetenskapligt formulerad. Problemställningen har viss relevans för ämnet i fråga även om den inte är motiverad i uppsatsen.	Studenten har inte kunnat formulera en problemställning. Uppsatsen saknar problemställning, alternativt är problemställningen irrelevant, otillräcklig och/eller otydlig. Problemställningen är inte relaterad till tidigare forskning.
föreslå lösningar på ett vetenskapligt problem;	Studenten har diskuterat och reflekterat över sina resultat samt föreslagit relevanta och övertygande lösningar till forskningsuppgiften.	Studenten har diskuterat sina resultat samt föreslagit relevanta och oftast övertygande lösningar till forskningsuppgiften. En viss reflektion över resultaten förekommer.	Studenten har föreslagit delvis tillfredsställande lösningar till forskningsuppgiften. Diskussionen över resultaten är bristfällig och/eller saknas delvis.	Studenten har inte kunnat föreslå lösningar till forskningsuppgiften.



# Résultats de l'évaluation interne

- Recommandations
  - Taux de réussite des étudiants dans certains cours
  - Réunion de calibrage pour la notation des mémoires de licence
  - Égalité hommes-femmes

# Quelques réflexions

- Utilité pour le département
- Facteur temps
- Conséquences
  - Développement pédagogique
  - Nouvelles idées pour le plan de développement du département

**Merci de votre attention !**



**Stockholms  
universitet**