

MAÎTRISER LE CADRE CONTINENTAL DE L'ASSURANCE QUALITÉ (ASG-QA) POUR LES CIAQ

Alain Sangha SANOGO
ANAQ-ESR / Côte d'Ivoire
Jeudi 16 avril 2026

Union
Africaine



RÉFÉRENCES ET LIGNES
DIRECTRICES POUR
L'ASSURANCE QUALITÉ
DANS L'ENSEIGNEMENT
SUPÉRIEUR AFRICAIN
(African Standards and Guidelines for
Quality Assurance in Higher Education)
ASG-QA

INTRODUCTION ET CONTEXTE

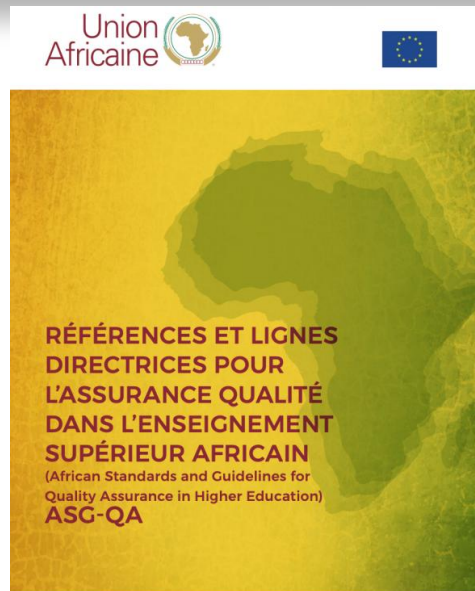
L'assurance qualité est devenue un pilier central de l'enseignement supérieur mondial. Dans le contexte africain, les **ASG-QA** constituent le cadre de référence harmonisé pour garantir la qualité des formations et des institutions.

L'objectif de cette présentation est d'analyser la **Partie A** des ASG-QA et de comprendre comment les **CIAQ** en assurent la mise en œuvre opérationnelle au sein des établissements.

Concept	Définition
ASG-QA	Normes et lignes directrices africaines pour l'assurance qualité.
EES	Établissements d'Enseignement Supérieur.
CIAQ	Cellules Internes d'Assurance Qualité.

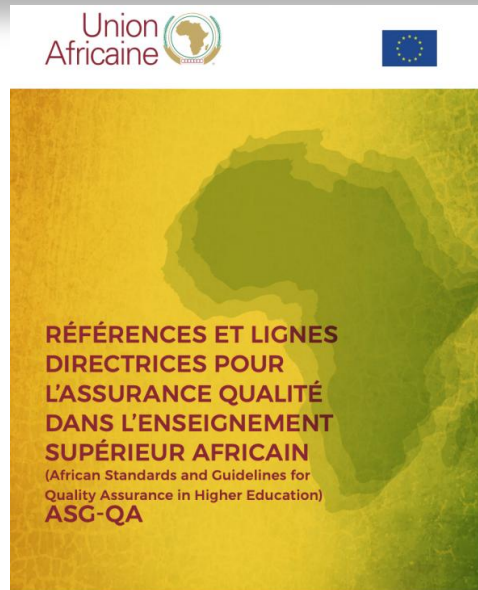
PLAN DE PRESENTATION

1. Qu'est-ce que les ASG-QA ?
2. Comment les ASG-QA ont-ils été développés ?
3. Comment les ASG-QA sont-ils structurés ?
4. But et champ d'application
5. Objectifs, Axes, Moyens, Complémentarité
6. Principes et pourquoi les ASG-QA ?
7. Quels liens avec les autres normes ?
8. Particularités de la partie A des ASG-QA
9. CIAQ



PLAN DE PRESENTATION

1. Qu'est-ce que les ASG-QA ?
2. Comment les ASG-QA ont-ils été développés ?
3. Comment les ASG-QA sont-ils structurés ?
4. But et champ d'application
5. Objectifs, Axes, Moyens, Complémentarité
6. Principes et pourquoi les ASG-QA ?
7. Quels liens avec les autres normes ?
8. Particularités de la partie A des ASG-QA
9. CIAQ



Qu'est- ce que les ASG- QA ?

Fournissent un cadre général pour l'AQ dans l'ES en Afrique

Non prescriptives mais flexibles pour l'AQI et l'AQE dans l'ES en Afrique

Références-Exigences minimales communes

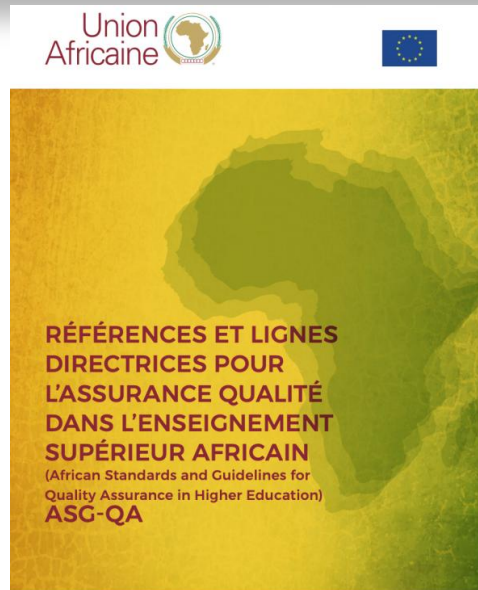
Lignes directrices-Terms plus spécifiques pour conseiller les EES et le AAQ sur la meilleure façon de traiter chaque norme et de permettre la collecte de preuves à l'appui de leur statut de qualité

Exemple de bonne pratique et de mécanisme d'amélioration de la qualité dans les EES et le AAQ africains

Non exhaustif-les EES et les AAQ peuvent ajouter des références supplémentaires pour les adapter à leur propre contexte.

PLAN DE PRESENTATION

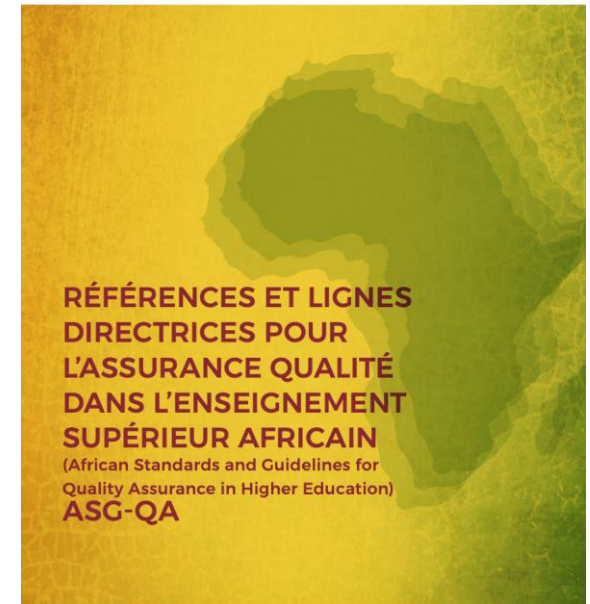
1. Qu'est-ce que les ASG-QA ?
- 2. Comment les ASG-QA ont-ils été développés ?**
3. Comment les ASG-QA sont-ils structurés ?
4. But et champ d'application
5. Objectifs, Axes, Moyens, Complémentarité
6. Principes et pourquoi les ASG-QA ?
7. Quels liens avec les autres normes ?
8. Particularités de la partie A des ASG-QA
9. CIAQ



DEVELOPPEMENT DES ASG-QA

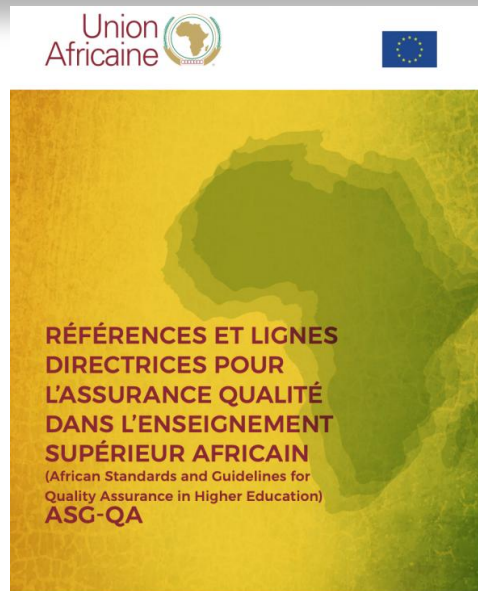
Comment les ASG-QA ont-ils été développés ?

- Initiative HAQAA
- Collaboration : UA + UE
- Processus inclusif :
 - 1 groupe de travail technique : experts d'Afrique,
 - Larges consultations:
 - AAQ,
 - Experts,
 - Etudiants
 - Parties prenantes.



PLAN DE PRESENTATION

1. Qu'est-ce que les ASG-QA ?
2. Comment les ASG-QA ont-ils été développés ?
- 3. Comment les ASG-QA sont-ils structurés ?**
4. But et champ d'application
5. Objectifs, Axes, Moyens, Complémentarité
6. Principes et pourquoi les ASG-QA ?
7. Quels liens avec les autres normes ?
8. Particularités de la partie A des ASG-QA
9. CIAQ



Structure des ASG-QA

Composés de **3 parties interdépendantes** :

- **Partie A (AQI) :**

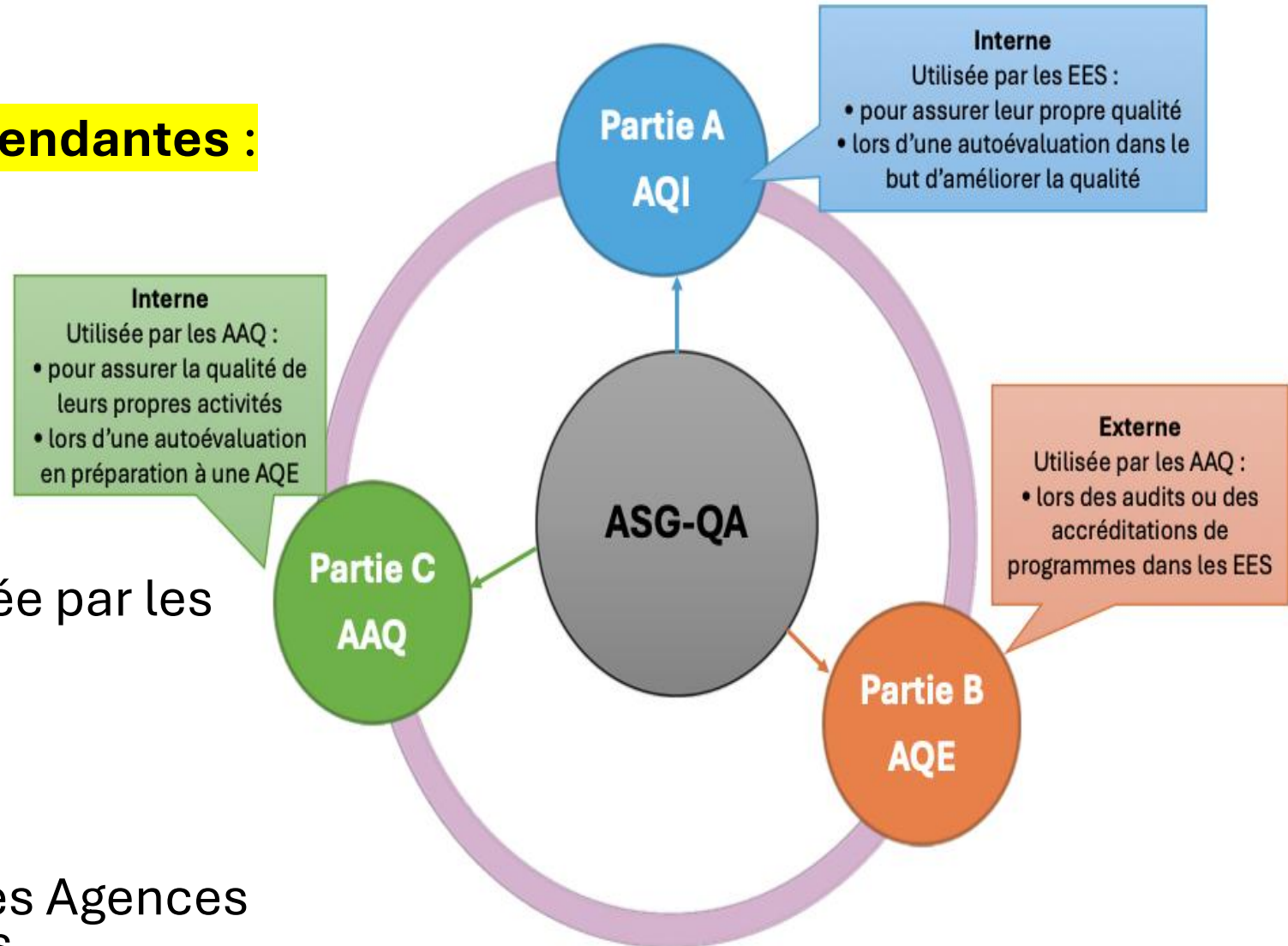
Assurance Qualité Interne des établissements.

- **Partie B (AQE) :**

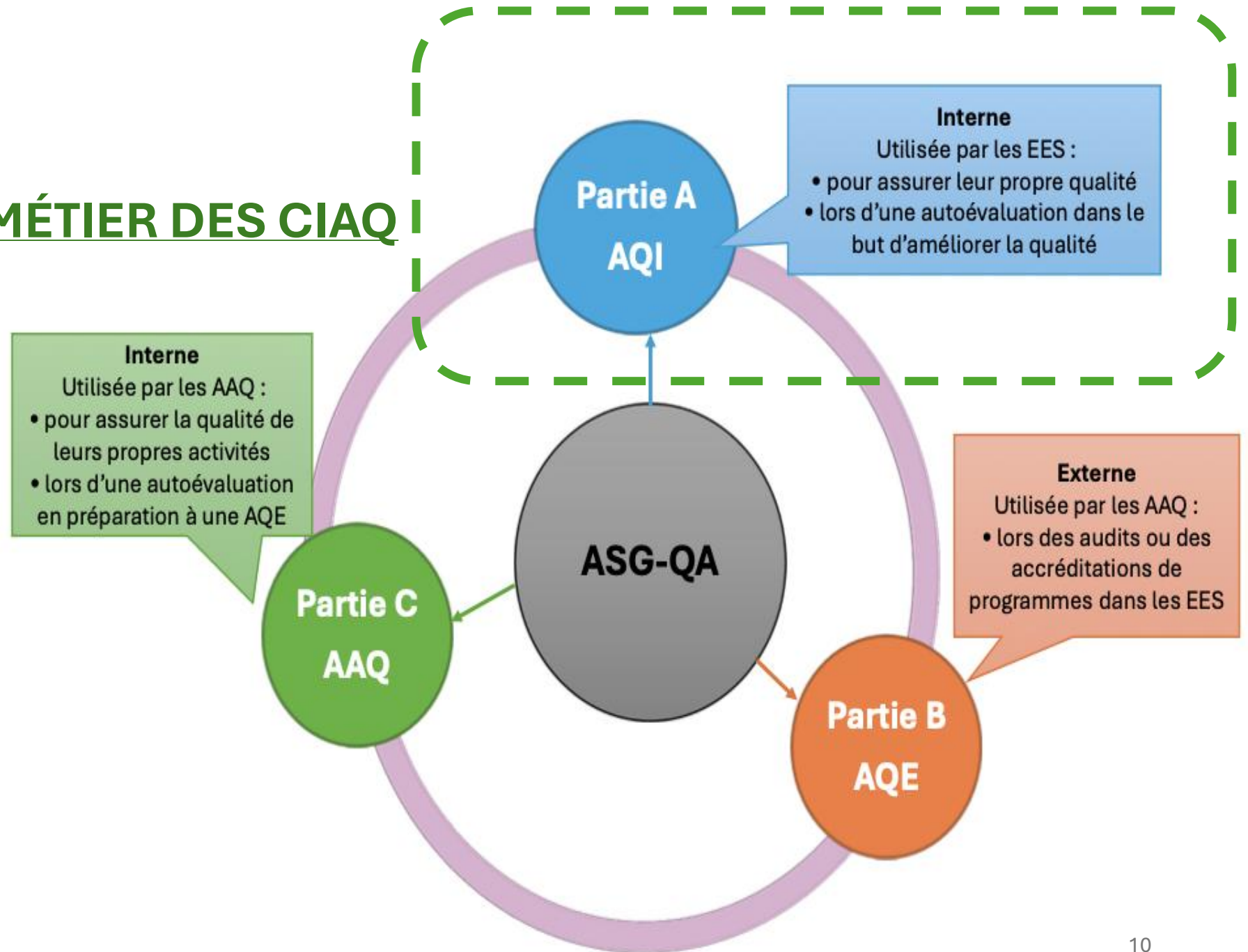
Assurance Qualité Externe (utilisée par les agences nationales lors des audits/accréditations).

- **Partie C (AAQ) :**

Assurance Qualité Interne pour les Agences d'Assurance Qualité elles-mêmes.



LE CŒUR DE MÉTIER DES CIAQ



Partie A: AQI

Lors de leur auto-évaluation, les EES utilisent les références de la partie A

1. Vision, mission et objectifs stratégiques
2. Gouvernance et gestion
3. Ressources Humaines
4. Gestion des ressources financières
5. Infrastructure et installations
6. Recrutement, admission et certification des étudiants et services de soutien aux étudiants
7. Élaboration, approbation, suivi et évaluation des programmes
8. Enseignement, apprentissage et évaluation
9. Recherche et innovation
10. Engagement envers la communauté
11. Gestion de l'information
12. Information du public
13. Collaboration, mobilité du personnel et des étudiants

LE CŒUR DE MÉTIER DES CIAQ

Partie B: AQE

La partie B présente les méthodes et les processus que les AAQ doivent utiliser pour accréditer les programmes ou auditer les EES.

1. Objectifs de l'assurance qualité externe et prise en compte pour l'assurance qualité interne
2. Élaboration de mécanismes d'assurance qualité externe adaptés au contexte
3. Mise en œuvre de processus d'assurance qualité externe
4. Indépendance de l'évaluation
5. Décisions et rapports d'évaluation (résultats de l'AQE)
6. Évaluation périodique des établissements et des programmes
7. Plaintes et recours

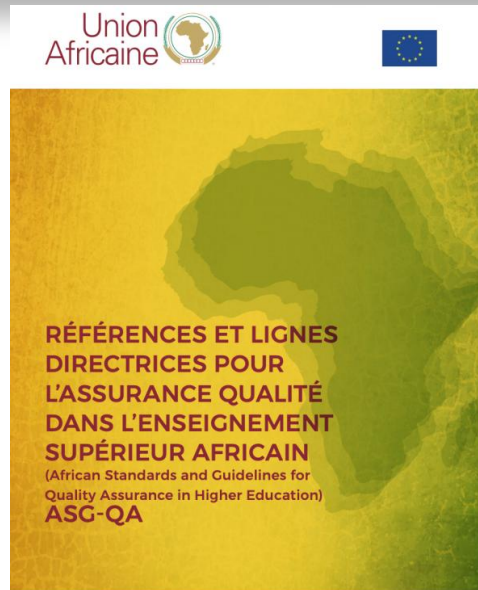
Partie C: AQI/AQE des AAQ

Lorsqu'ils procèdent à leur auto-évaluation, les AAQ utilisent les références de la partie C

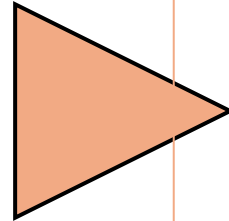
1. Personnalité juridique
2. Vision et énoncé de mission
3. Gouvernance et gestion
4. Indépendance de l'AAQ
5. Politiques, processus et activités
6. Assurance qualité interne
7. Ressources humaines et financières
8. Benchmarking (études comparatives), réseautage et collaboration
9. Évaluation périodique de l'AAQ

PLAN DE PRESENTATION

1. Qu'est-ce que les ASG-QA ?
2. Comment les ASG-QA ont-ils été développés ?
3. Comment les ASG-QA sont-ils structurés ?
- 4. But et champ d'application**
5. Objectifs, Axes, Moyens, Complémentarité
6. Principes et pourquoi les ASG-QA ?
7. Quels liens avec les autres normes ?
8. Particularités de la partie A des ASG-QA
9. CIAQ



BUT ASG-QA



Disposer d'un cadre et d'une compréhension de l'AQ a l'échelle continentale, régionale et nationale

Développer la confiance mutuelle-Faciliter la reconnaissance et la mobilité des étudiants et des ressources humaines

Assurer l'amélioration de la qualité-Autoévaluation, évaluation externe par les pairs et suivi et évaluation continus

Promouvoir la transparence et la responsabilité-Fournir au public des informations appropriées sur l'AQ

Promouvoir la compétitivité internationale du système d'enseignement supérieur africain

Promouvoir une culture de la qualité durable dans les EES-Aider a concevoir des ressources d'enseignement et d'apprentissage pertinentes et des mécanismes d'évaluation des étudiants

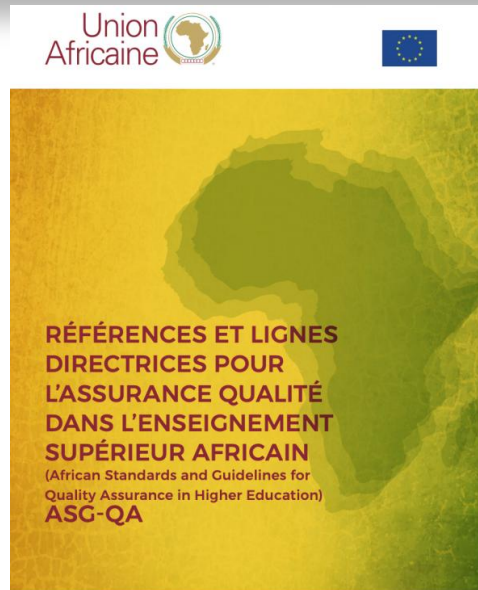
Les ASG-QA:

CHAMP D'APPLI CATION ASG-QA

- A tous les types d'EES en Afrique
- S'adressent aux étudiants tout au long de leur vie universitaire
- S'adressent à l'ensemble du personnel des EES
- S'appliquent en tenant compte du cadre de qualifications existant et des systèmes de transfert.

PLAN DE PRESENTATION

1. Qu'est-ce que les ASG-QA ?
2. Comment les ASG-QA ont-ils été développés ?
3. Comment les ASG-QA sont-ils structurés ?
4. But et champ d'application
- 5. Objectifs, Axes, Moyens, Complémentarité**
6. Principes et pourquoi les ASG-QA ?
7. Quels liens avec les autres normes ?
8. Particularités de la partie A des ASG-QA
9. CIAQ



OBJECTIF GÉNÉRAL

**Soutenir les EES et les AAQ en
Afrique dans la mise en œuvre des
bonnes pratiques d'AQ, à travers
un cadre commun et une
compréhension partagée.**

AXES MAJEURS

- Développer une culture durable de la qualité
- Promouvoir la transparence, la responsabilité et l'information au public
- Faciliter la reconnaissance, la mobilité et la confiance mutuelle entre pays africains
- Renforcer la compétitivité internationale de l'enseignement supérieur africain.

MOYENS D'ACTION

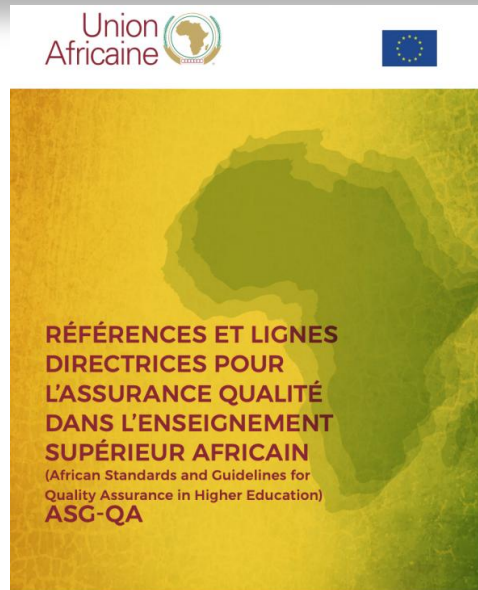
- Autoévaluation, évaluation externe par les pairs, suivi et amélioration continue.
- Production de ressources pédagogiques pertinentes et d'outils d'évaluation.
- Appui aux EES pour développer des mécanismes internes d'AQ conformes aux standards internationaux.

COMPLÉ MENTARI TÉ

- Les ASG-QA et l'AQRM se renforcent mutuellement.
- Les AAQ nationales sont les points de contact des ASG-QA.
- Les ASG-QA offrent un cadre non prescriptif, flexible et unifié, adapté à tous les contextes africains.

PLAN DE PRESENTATION

1. Qu'est-ce que les ASG-QA ?
2. Comment les ASG-QA ont-ils été développés ?
3. Comment les ASG-QA sont-ils structurés ?
4. But et champ d'application
5. Objectifs, Axes, Moyens, Complémentarité
- 6. Principes et pourquoi les ASG-QA ?**
7. Quels liens avec les autres normes ?
8. Particularités de la partie A des ASG-QA
9. CIAQ



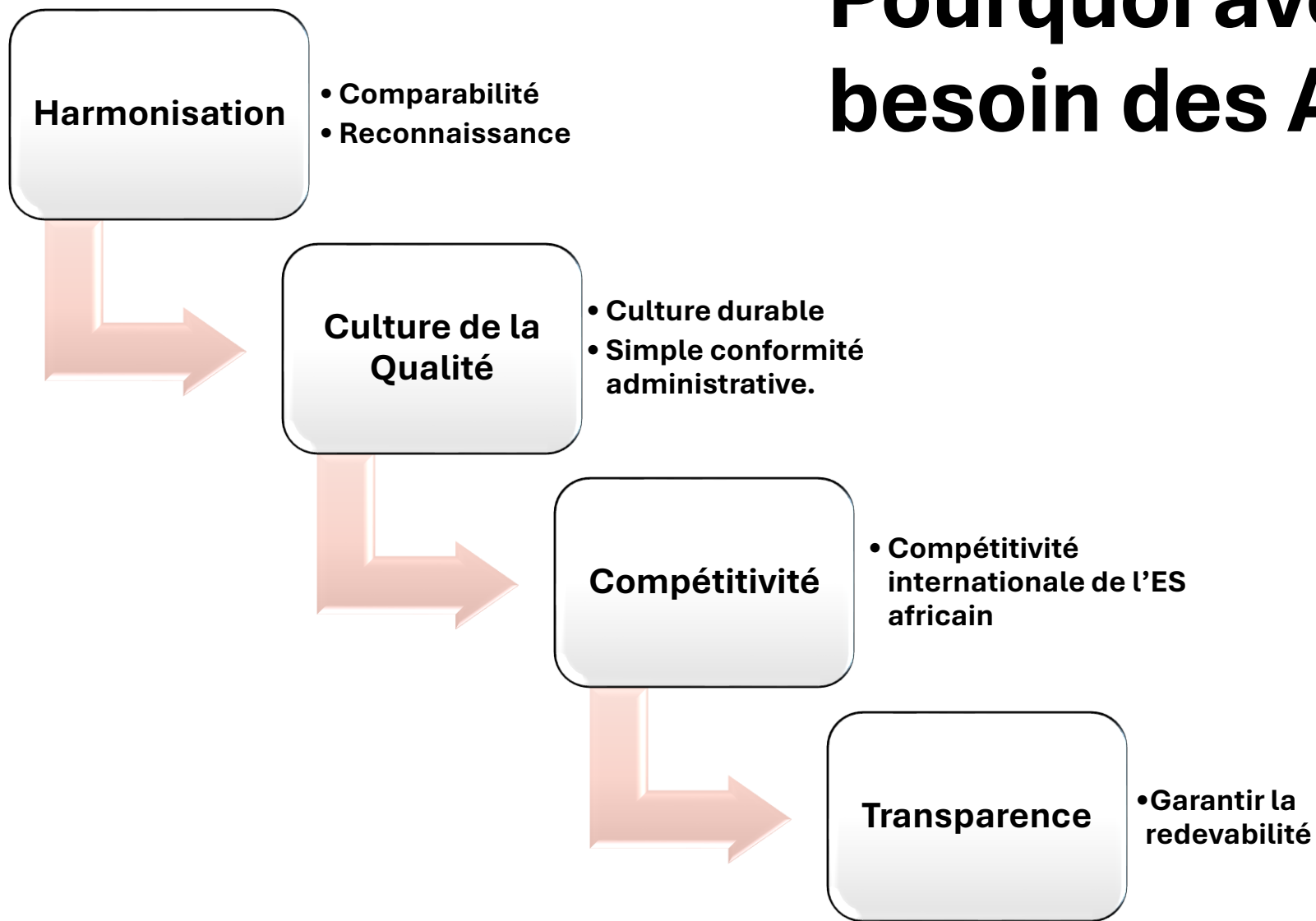
Les Principes - ASG-QA

Les ASG-QA reposent sur **deux piliers fondamentaux** :

- 1. Responsabilité première** : La qualité et son assurance relèvent avant tout de la responsabilité des **EES eux-mêmes**.
- 2. Respect de l'autonomie** : L'identité, l'intégrité et l'autonomie des établissements sont reconnues et respectées dans le processus.

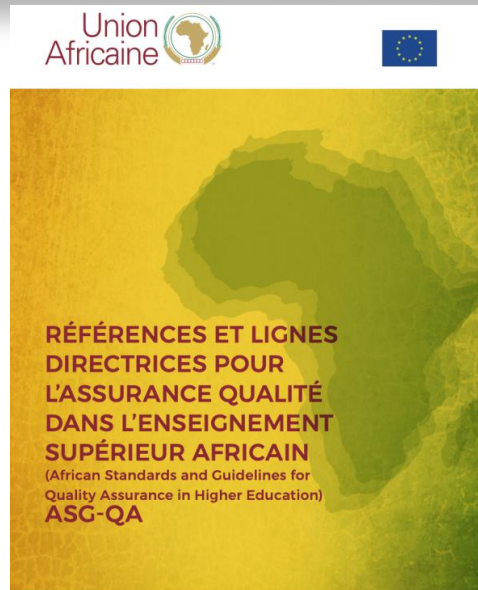
Chaque EES peut ajouter des références propres à ses traditions.

Pourquoi avons-nous besoin des ASG-QA ?



PLAN DE PRESENTATION

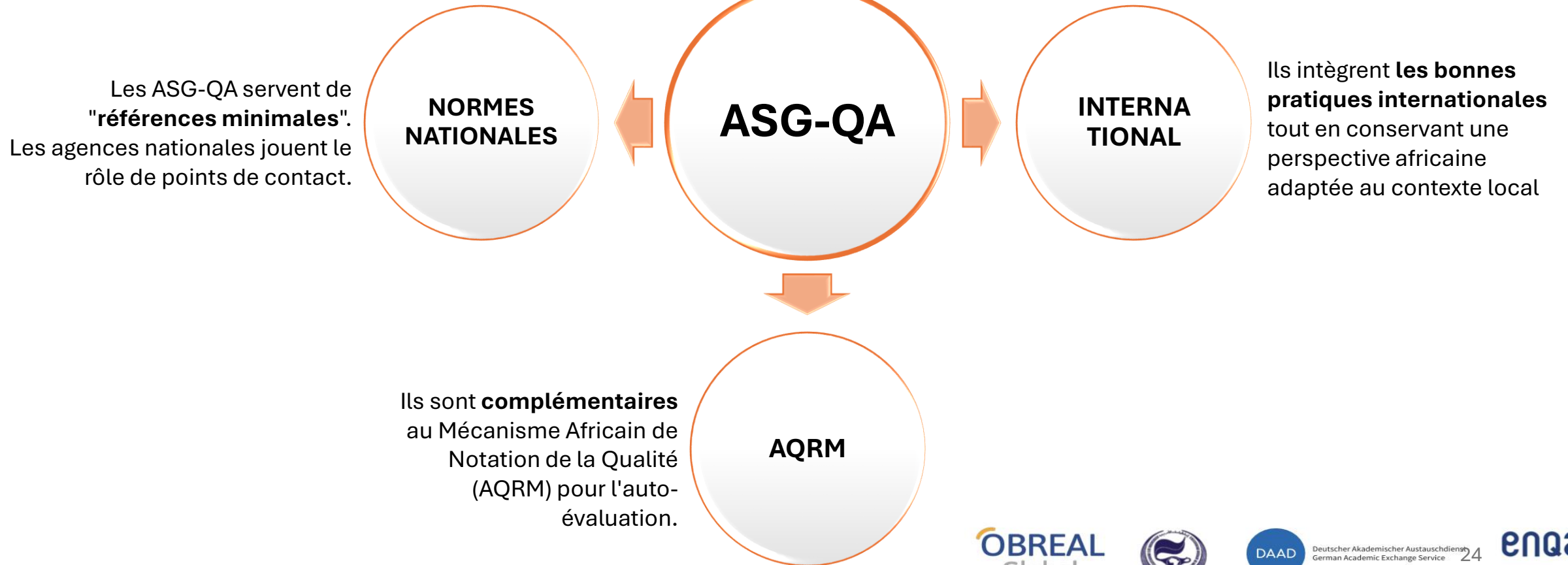
1. Qu'est-ce que les ASG-QA ?
2. Comment les ASG-QA ont-ils été développés ?
3. Comment les ASG-QA sont-ils structurés ?
4. But et champ d'application
5. Objectifs, Axes, Moyens, Complémentarité
6. Principes et pourquoi les ASG-QA ?
- 7. Quels liens avec les autres normes ?**
8. Particularités de la partie A des ASG-QA
9. CIAQ





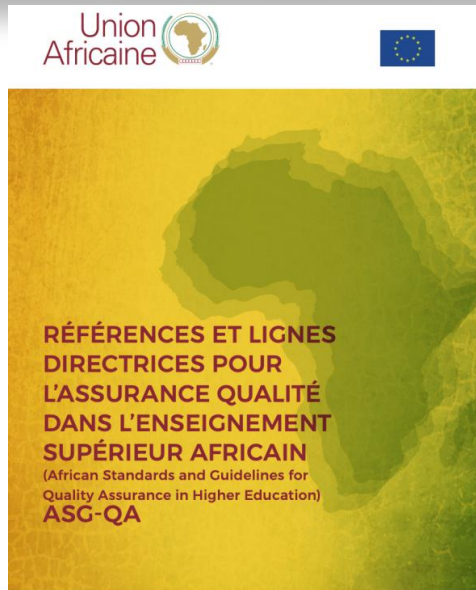
Le développement des ASG-QA est un des instruments nécessaires au bon fonctionnement du PAQAF

LIENS AVEC LES AUTRES NORMES



PLAN DE PRESENTATION

1. Qu'est-ce que les ASG-QA ?
2. Comment les ASG-QA ont-ils été développés ?
3. Comment les ASG-QA sont-ils structurés ?
4. But et champ d'application
5. Objectifs, Axes, Moyens, Complémentarité
6. Principes et pourquoi les ASG-QA ?
7. Quels liens avec les autres normes ?
- 8. Particularités de la partie A des ASG-QA (AQI)**
9. CIAQ



LA PARTIE A : RÉFÉRENCES ET LIGNES DIRECTRICES POUR L'AQI

"L'objectif de la partie A est de fournir un enseignement supérieur de qualité conforme aux exigences des formations, à la vision et à la mission de l'établissement."

Cible Institutionnelle

La Partie A s'adresse spécifiquement aux établissements d'enseignement supérieur (EES) pour structurer leur auto-évaluation.

Structure Normative

Ce cadre repose sur **13 références fondamentales** couvrant l'ensemble du cycle de vie académique et administratif.



Lors de leur auto-évaluation, les EES utilisent les références de la partie A

1. Vision, mission et objectifs stratégiques
2. Gouvernance et gestion
3. Ressources Humaines
4. Gestion des ressources financières
5. Infrastructure et installations
6. Recrutement, admission et certification des étudiants et services de soutien aux étudiants
7. Élaboration, approbation, suivi et évaluation des programmes
8. Enseignement, apprentissage et évaluation
9. Recherche et innovation
10. Engagement envers la communauté
11. Gestion de l'information
12. Information du public
13. Collaboration, mobilité du personnel et des étudiants

LE CŒUR DE MÉTIER DES CIAQ

1. Vision, mission et stratégie.
2. Gouvernance et gestion: **éthique, participation des étudiants**
3. Ressources humaines: **recrutement, formation**
4. Gestion **financière prudente.**
5. Infrastructures et installations.
6. Soutien aux étudiants: **recrutement, progression, certification**
7. **Programmes** : Élaboration, approbation, suivi et évaluation.
8. Enseignement, apprentissage **et évaluation centrés sur l'étudiant.**
9. Recherche et innovation.
10. Engagement communautaire.
11. Gestion de l'information: **collecte de données fiables.**
12. Information du public: **Transparence**
13. Collaboration et mobilité.

RÉFÉRENCES 1 À 4 : GOUVERNANCE ET PROGRAMMES

Référence 1

1. VISION, MISSION ET OBJECTIFS STRATÉGIQUES

L'établissement développe et rend publics une vision et un énoncé de mission qui reflètent son engagement en faveur de l'amélioration continue de la qualité, des objectifs stratégiques, ainsi que des politiques et procédures en phase avec sa vision et son énoncé de mission.

Référence 2

GOUVERNANCE ET GESTION

L'établissement dispose de structures de gouvernance et de gestion clairement énoncées. Cela assurera une gouvernance et une gestion saines et éthiques, y compris des pratiques AQ robustes soutenant la réalisation de sa mission et de son mandat légal..

Référence 3

RESSOURCES HUMAINES

L'établissement dispose de politiques de ressources humaines inclusives qui garantissent le recrutement et la rétention d'un nombre adéquat de membres du personnel qualifiés et compétents afin de réaliser sa mission et d'exécuter son mandat légal.

Référence 4

GESTION DES RESSOURCES FINANCIÈRES

L'établissement dispose de ressources financières adéquates et d'une gestion financière prudente qui sont alignées avec sa mission, ses objectifs et son mandat d'assurer un enseignement de qualité.

RÉFÉRENCES 5 À 8 : RESSOURCES ET INFORMATION

5 INFRASTRUCTURE ET INSTALLATIONS

L'établissement dispose d'infrastructures, d'installations et de ressources adéquates et appropriées pour soutenir l'enseignement, l'apprentissage et les activités de recherche.

6 RECRUTEMENT, ADMISSION ET CERTIFICATION DES ÉTUDIANTS ET SERVICES DE SOUTIEN AUX ÉTUDIANTS

L'établissement doit appliquer des politiques publiques et cohérentes garantissant l'équité du parcours étudiant, de l'admission à la certification, tout en intégrant des services de soutien et des dispositifs favorisant l'employabilité.

7 ÉLABORATION, APPROBATION, SUIVI ET ÉVALUATION DES PROGRAMMES

L'établissement doit garantir la qualité et la pertinence de ses programmes en les fondant sur les acquis d'apprentissage et en les alignant sur sa mission, les besoins des parties prenantes et les standards nationaux et internationaux. Pour les formations à distance (FOAD), des mécanismes de pilotage et de pré-test du matériel pédagogique sont requis pour en assurer l'accessibilité technique et l'adéquation au niveau des apprenants.

8 ENSEIGNEMENT, APPRENTISSAGE ET ÉVALUATION

L'établissement met en place, d'une façon qui cadre avec sa vision et sa mission, des politiques et procédures qui promeuvent l'apprentissage et l'acquisition de connaissances, compétences et aptitudes appropriées et assurent une évaluation juste et transparente basée sur l'évaluation centrée sur l'étudiant. Les principes, références et procédures d'évaluation sont explicites et publiés à l'attention des étudiants et du personnel.

RÉFÉRENCES 9 À 13 : RECHERCHE ET OUVERTURE



9. Recherche et Innovation

Promotion d'une recherche éthique, pertinente et de haute qualité au sein de l'institution.



11. Gestion de l'Information

Mise en place de systèmes de gestion de l'information (SGI) sûrs, fiables et efficaces.



13. Collaboration et Mobilité

Développement de partenariats pour favoriser la mobilité du personnel et des étudiants.



10. Engagement Communautaire

Contribution active au développement social, économique et culturel de la communauté locale.



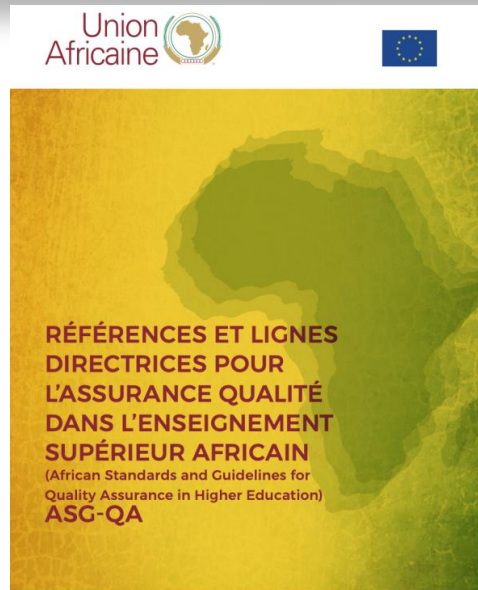
12. Information du Public

Publication d'informations claires, précises et à jour sur les offres de formation.

L'EES doit rayonner au-delà de l'enseignement pur en intégrant la recherche et son environnement socio-économique.

PLAN DE PRESENTATION

1. Qu'est-ce que les ASG-QA ?
2. Comment les ASG-QA ont-ils été développés ?
3. Comment les ASG-QA sont-ils structurés ?
4. But et champ d'application
5. Objectifs, Axes, Moyens, Complémentarité
6. Principes et pourquoi les ASG-QA ?
7. Quels liens avec les autres normes ?
8. Particularités de la partie A des ASG-QA (AQI)
- 9. CIAQ**



Le CIAQ : Pilier central de l'assurance qualité institutionnelle



Message clé : Votre CIAQ utilise les ASG-QA pour transformer les données en actions d'amélioration.

LES CELLULES INTERNES D'ASSURANCE QUALITÉ (CIAQ)

La **CIAQ** est l'organe moteur de la qualité au sein de l'établissement. Elle n'est pas seulement une structure administrative, mais un véritable levier de transformation institutionnelle.

Mission	Rôle de la CIAQ
Pilotage	Coordonner les processus d'auto-évaluation institutionnelle et des programmes de formation.
Animation	Diffuser la culture qualité auprès de tous les acteurs (enseignants, étudiants, personnel).
Suivi	Veiller à l'exécution et à l'efficacité des plans d'amélioration continue issus des évaluations.
Interface	Assurer la liaison technique et administrative avec les agences nationales d'assurance qualité (ANAQ).

LA CIAQ : "BRAS ARMÉ" DE LA PARTIE A

TRADUCTION OPÉRATIONNELLE

Rédaction des manuels de procédures et des guides d'auto-évaluation basés sur les 13 références des ASG-QA.

ACCOMPAGNEMENT DE PROXIMITÉ

Soutien technique aux facultés et départements dans leur démarche de mise en conformité et d'amélioration.

MONITORING PERMANENT

Réalisation d'audits internes réguliers pour mesurer l'écart entre les pratiques réelles et les normes de l'AQI.

REPORTING STRATÉGIQUE

Information de la direction sur l'état de la qualité et proposition d'actions correctives prioritaires.

ENJEUX ET DÉFIS DE LA MISE EN ŒUVRE

CULTURE QUALITÉ

Passer d'une logique de contrôle bureaucratique à une véritable culture d'amélioration continue partagée par tous.

RESSOURCES

Mobiliser les financements pérennes et les compétences techniques nécessaires au fonctionnement des CIAQ.

DONNÉES

Fiabiliser les systèmes d'information pour permettre des prises de décision basées sur des preuves tangibles.

PÉRENNITÉ

Éviter que la démarche qualité ne soit qu'un exercice ponctuel lié aux cycles d'accréditation externe.

Le succès repose sur l'engagement indéfectible de la haute direction et l'implication de la communauté universitaire.

SYNTHESE CIAQ

Les ASG-QA (Partie A) constituent une boussole indispensable pour les EES africains en quête d'excellence.

La CIAQ est l'acteur incontournable de cette dynamique de transformation.

L'engagement de la direction est le moteur de la culture qualité.

L'enjeu ultime : la crédibilité internationale et le succès des étudiants.

Conclusion: Le rôle de la CIAQ

- Le responsable CIAQ doit utiliser la **Partie A** comme une feuille de route pour préparer l'établissement à l'évaluation externe (Partie B).
- **Action clé** : Initier des processus d'auto-évaluation réguliers basés sur les 13 références de la Partie A.

RESSOURCES

- Références et lignes directrices pour l'assurance qualité dans l'enseignement supérieur africain (African Standards and Guidelines for Quality Assurance in Higher Education) ASG-QA
- Stratégie continentale pour l'éducation en Afrique 2026-2035 : Un cadre d'action, Mars 2025/UA
- Introduction aux politiques qui composent le contexte des ASG-QA (la CESA et le PAQAF), Prof. Ana Nhampule
- Agence d'Évaluation de la Recherche et de l'Enseignement Supérieur, AERES, (www.aeres-evaluation.fr) ;
- Agence pour l'Évaluation de la Qualité de l'Enseignement Supérieur, AEQES (www.aeqes.be)
- Création et fonctionnement d'une cellule interne d'assurance qualité / Professeur Mamadou SARR, Expert PAQ-CAMES
- Management de la qualité dans les IESR, CAMES / Pr Mamadou SARR, Expert AQ
- Assurance qualité interne et autoévaluation : des principes à la mise en œuvre / Prof. Farès Boubakour
- Conseil Africain et Malgache pour l'Enseignement Supérieur, CAMES, (www.lecomes.org);
- Haut Conseil pour l'Évaluation de la Recherche et de l'Enseignement supérieur, HCERES.
- L'Extrait AEQES, Guide à destination du coordonnateur, annexe F- Lexique.

QUESTIONS / RÉPONSES



Place aux échanges

Avez-vous des questions ou des retours d'expérience à partager ?

MERCI DE VOTRE ATTENTION !

L'assurance qualité, un engagement pour l'avenir de l'Afrique.

Pour aller plus loin :



Initiative HAQAA (haqaa.aau.org)

Guide de l'utilisateur ASG-QA



alainsanogo@gmail.com



+225 0707974846